

## Инструкция по эксплуатации для БЕЗОПАСНОЙ и ЭФФЕКТИВНОЙ РАБОТЫ ВНИМАТЕЛЬНО ПРОЧИТЕ ИНСТРУКЦИЮ И СОХРАНИТЕ ЕЁ.

### Назначение и комплектность

Паяльник предназначен для фиксации термостразов на изделии. Равномерный нагрев стразов обеспечит их надежное прикрепление к материалу. В комплекте имеются насадки для стразов, плоские насадки (для прикрепления стразов разной формы) и мини-утожки (для приутоживания аппликаций, разглаживания мелких деталей и швов).

В комплект набора входят:

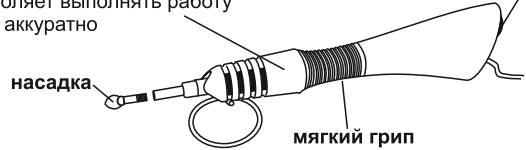
- Паяльник для стразов – 1 шт.
- 11 насадок различного назначения:
- 6 насадок для круглых стразов,
- 3 плоские насадки,
- 2 насадки-утожки.
- Металлическая подставка – 1 шт.
- Инструкция по эксплуатации.

пластиковый колпачок снимается – это увеличивает угол обзора и позволяет выполнять работу более аккуратно

кнопка включения/выключения

насадка

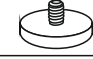

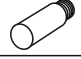
мягкий грип



### Технические характеристики

Мощность, Вт	6 (180)
Напряжение, В	110 (240)
Сила тока, А	0.07
Частота, Гц	50
Температура нагрева, °C	200

насадки для круглых стразов						
изображение насадки						
диаметр страза	2 мм	3 мм	4 мм	5 мм	6 мм	7 мм
название насадки	6ss	10ss	16ss	20ss	30ss	34ss

плоские насадки			
изображение насадки			
название насадки	flat (плоская)	flat (плоская)	hot spot (плоская круглая)
размер насадки	ø 19 мм	ø 9 мм	ø 5 мм

насадки-утожки		
изображение насадки		
название насадки	mini trowel (мини утожок)	trowel (утожок)
размер насадки	ширина 8 мм	ширина 19 мм

### Рекомендации по использованию

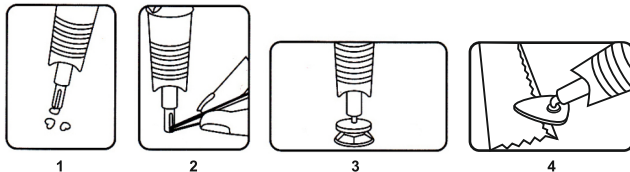
Паяльник с насадками для стразов может использоваться для крепления термостразов на разнообразные материалы, включая такие, которые нельзя проглаживать утюгом (кожа, кожзаменитель, замша, фетр, фоамиран и т.д.). Краткое воздействие высокой температуры паяльника не повреждает материал.

Плоские насадки применяются для установки крупных декоративных элементов.

Насадки-утожки предназначены для аккуратного разутоживания припусков швов, проглаживания мелких деталей из ткани и деталей пэчворка, приутоживания аппликаций и заплат.

### Инструкция по работе с прибором

Паяльник предназначен для работы от сети с напряжением 220-240 В. Перед использованием рекомендуется протестировать «Паяльник для стразов» на пробном образце материала.



### Меры предосторожности

**Внимание! Соблюдайте меры предосторожности при работе с паяльником для предотвращения пожаров, поражений электрическим током и ожогов.**

**В случае получения травмы незамедлительно обратитесь к врачу.**

- Данный прибор не предназначен для использования лицами (включая детей) с ограниченными физическими, сенсорными или умственными способностями или с недостаточным опытом и знаниями, за исключением случаев, когда данные лица находятся под присмотром, или получили инструкции по эксплуатации прибора.
- Используйте паяльник и все комплектующие только по назначению.
- Всегда держите паяльник за пластиковую рукоятку в целях безопасности и во избежание получения ожогов.
- Храните в сухом закрытом месте.

1. Установите на паяльник подходящую насадку из комплекта.
2. Поместите металлическую подставку на горизонтальную поверхность и положите паяльник сверху.
3. При необходимости снимите верхнюю часть корпуса, повернув ее против часовой стрелки (рис. 1).
4. Включите прибор в розетку, переключите кнопку включения/выключения в положение «I». Через 3-4 минуты прибор будет готов к использованию.
5. Установка стразов:
  - 5.1. Подготовьте стразы, разложив их клеевым слоем вниз.
  - 5.2. Возьмите страз с помощью паяльника, слегка надавив на него сверху (рис. 2). Страз должен закрепиться внутри насадки.
  - 5.3. Подождите несколько секунд, пока клей на стразе расплавится, а затем

- Всегда выключайте паяльник из сети, когда прибор не используется.
- Не пользуйтесь прибором, если он неисправен. При возникновении неполадок не разбирайте и не ремонтируйте прибор самостоятельно. Отключите его от электросети и обратитесь к квалифицированному мастеру.
- Прибор не предназначен для самостоятельного использования детьми младше 14 лет.
- Не работайте вблизи легковоспламеняющихся материалов.
- Берегите прибор от попадания влаги.

- коротким нажатием зафиксируйте страз на материале. Если страз не приклеивается, рекомендуется прижать его к материалу швейной иглой или пинцетом через отверстие в насадке (рис. 3).
- 5.4. Стразы, к которым не подходят круглые насадки, можно приклеивать с помощью плоских насадок. Для этого нужно поместить страз в необходимом месте и прижать стразу насадкой к материалу в течение нескольких секунд, чтобы клей расплавился, а затем дать декоративному элементу остыть (рис. 4).
6. Плоские насадки используются для аккуратного разутоживания припусков швов, проглаживания мелких деталей из ткани и деталей пэчворка, приутоживания аппликаций и заплат.
7. После завершения работы переключите кнопку включения/выключения в положение «O» и отключите прибор от сети.

Произведено на европейском оборудовании под тщательным контролем специалистов.  
Страна изготовления – Тайвань. Изготовитель: Йеу чуан Индастриал Ко., ЛТД  
Адрес: №189-9, Леоу Лин Леоу Хсянг Тсуен, Шуй Шан Хсянг, Чиа Йа Хсиен, Тайвань, (Р.О.Си)  
Импортер/организация, уполномоченная принимать претензии на территории ЕАЭС:  
ООО «Оптима».  
Адрес: 111024, Россия, г. Москва, ул. 5-я Кабельная, д. 3, корп. 1, этаж 2, кабинет 38  
Товар соответствует требованиям ТР ТС 004/2011 «О безопасности низковольтного оборудования».

© All rights reserved. © Все права защищены.



Хранить в недоступном для детей месте.  
(EN) Keep out of the reach of children.  
(PL) Przechowywać w miejscu niedostępnym dla dzieci.  
(BY) Захоўваць у недаступным для дзяцей месцы.  
(KZ) Балаларға қолжетімсіз жерде сақтау қажет.



### Срок службы

При условии соблюдения правил эксплуатации срок службы паяльника для стразов составляет 10 000 часов работы.

Материал: пластик, металл.

(RU) Дата изготовления: месяц / год  
(EN) Production date: month / year  
(PL) Data produkcji: miesiąc / rok  
(BY) Дата вырабу: месяц / год  
(KZ) Дайындалған күні: ай / жыл